

# Temps 4

## En actes et en paroles

### Fiches pour les enseignants



Schweizerische Eidgenossenschaft  
Confédération suisse  
Confederazione Svizzera  
Confederaziun svizra

---

Le projet « Atmo VISION » est cofinancé par l'Union européenne (Fonds européen de développement régional – FEDER) dans le cadre du programme INTERREG V Rhin Supérieur ainsi que par les cantons de Bâle-Ville et Bâle-Campagne et la Confédération suisse (Nouvelle politique régionale - NPR). « Dépasser les frontières : projet après projet » / Das Projekt „Atmo VISION“ wird von der Europäischen Union (Europäischer Fonds für Regionale Entwicklung – EFRE) im Rahmen des Programms INTERREG V Oberrhein sowie von den Kantonen Basel-Stadt und Basel-Landschaft und dem schweizerischen Bund (Neue Regionalpolitik – NRP) kofinanziert. „Der Oberrhein wächst zusammen, mit jedem Projekt“.

## Rappel des objectifs :

- Partager les actions mises en place dans chaque établissement
- Partager les difficultés rencontrées
- Rechercher ensemble des améliorations possibles
- Élargir au-delà de l'établissement en interpellant les politiques
- Communiquer sur le projet

## Séquence 1 : Mémoire ram (30 minutes)

Objectifs :

- Evaluer les connaissances des élèves
- Dynamiser le groupe

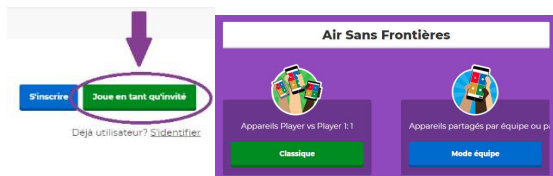
Pour cette séquence, un « Kahoot! » a été créé.

Prérequis : tous les élèves doivent télécharger l'application « Kahoot! » sur leur smartphone.

Matériel : Prévoir 3 salles avec ordinateur et vidéoprojecteur (une salle pour 20 élèves car le « Kahoot! » est limité à 20 participants), une connexion internet.

Le lien pour accéder au « Kahoot! » est le suivant : <https://create.kahoot.it/share/3b98a03b-b1ad-4cdb-b257-0b406a4d737b>

Il faut cliquer sur « Jouer en tant qu'invité » puis choisir le mode de jeu (voir ci-dessous). Le code PIN va ensuite apparaître, permettant aux élèves de se joindre au « Kahoot! » grâce à l'application « Kahoot! ».



Le « Kahoot! » en ligne est en français. Il faudra qu'un enseignant traduise à chaque fois à voix haute les questions et réponses aux élèves.

Si vous n'avez pas accès à internet :

Matériel : fiche « Temps 4 – Mémoire ram » 4 – MR et une fiche « Temps 4 – Mémoire ram ABCD » 4 – MR ABCD par élève, à découper en 4.

Vous pouvez utiliser la fiche « Temps 4 – Mémoire ram correction » 4 – MRC où sont reportées les questions et leurs réponses. Dans ce cas, vous pouvez utiliser la méthode des mains levées avec les affichettes « Temps 4 – Mémoire ram ABCD » 4 – MR ABCD.

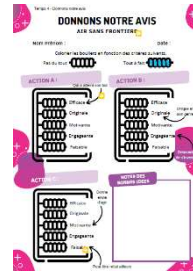


## Séquence 2 : En direct, donnons notre avis ! (60 minutes)

Objectifs :

- Partager les actions mises en place dans chaque établissement
- Echanger sur les actions menées
- Prendre du recul sur les actions et la mise en place
- S'exprimer et argumenter
- Rechercher ensemble des améliorations possibles

Matériel : Les présentations préparées par les élèves lors du temps 3 et 2 fiches « Temps 4 – Donnons notre avis » 4 – DNA par équipe thématique (soit 12).



Les élèves sont en équipe thématique. Les élèves d'un établissement présentent leurs actions à leurs homologues de l'établissement partenaire (10 minutes).

Ceux-ci analysent ensemble les actions de leurs homologues. Pour se faire, ils complètent la fiche « Temps 4 – Donnons notre avis ». Tous les critères sont expliqués sur la fiche. Ils expliquent leurs commentaires aux homologues et leur donnent la fiche. Les élèves trouvent ensemble des améliorations possibles (15 minutes).

L'équipe de l'établissement partenaire prend le relai : 10 minutes de présentation puis 15 minutes d'échanges.

## Séquence 3 : Et maintenant ? Elargissons la portée de nos actions ! (30 minutes)

Objectifs :

- Dynamiser le groupe
- Stimuler la créativité du groupe
- Inventorier des idées permettant d'élargir la portée des actions et de communiquer

Vous trouverez ci-dessous plusieurs outils permettant de stimuler la créativité de vos élèves. Le panel suivant vous est donné à titre indicatif, à vous de choisir ceux qui vous paraissent les plus adaptés à votre groupe.

### 1 : Des idées et des votes ! (30 minutes)

Matériel : 6 Fiches « Temps 4 – Des idées et des votes ! » 4 – IV par équipe thématique et 1 stylo par élève

Déroulement :

- Les élèves sont en équipe thématique.
- Expliquer la problématique aux élèves : Comment élargir la portée de vos actions ? (Comment faire en sorte que vos actions se propagent dans toutes les classes de votre collège ou dans tous les collèges de votre territoire) ?
- Distribuer les Fiches « Temps 4 – Des idées et des votes ! »
- Chaque participant écrit une solution par colonne (3 solutions).
- Au bout de 3 minutes, les participants transmettent leur feuille à leur voisin de droite.
- Chacun ajoute trois nouvelles idées dans la ligne suivante. Il peut s'agir de compléments, de variantes ou de nouvelles idées. Répéter l'opération jusqu'à ce que l'élève récupère sa feuille initiale.
- Il ne vous reste alors plus qu'à retenir les idées les plus pertinentes de chaque établissement au travers d'un vote pondéré : les feuilles circulent à nouveau.
- Les élèves ont 30 secondes pour mettre une barre à côté des 3 idées qu'ils préfèrent. Répéter l'opération jusqu'à ce que l'élève récupère sa feuille initiale.
- Pour chaque établissement, les 3 idées avec le plus de votes sont notées au tableau. Pour chaque thématique, nous aurons ainsi 6 idées à mettre en commun.

## Temps 4 : En actes et en paroles

Conseil : conserver les feuilles pour plus d'idées !

### **2 : L'alphabet (20 minutes)**

Matériel : 1 feuille, 1 stylo et un dictionnaire français/allemand par équipe thématique

Déroulement : Les élèves sont en équipe thématique et se mettent en cercle. Ils doivent dire un mot qui répond à la question « Comment communiquer sur nos actions et notre projet ? ». Le premier élève doit dire un mot (en français ou en allemand) commençant par A, le deuxième élève un mot qui commence par B, et ainsi de suite. Les élèves ont quelques secondes pour répondre. Deux élèves (un de chaque établissement) notent les 26 idées en français et en allemand (grâce au dictionnaire).

Exemple : A pour affiche, B pour blague, C pour chanson ...

### **3 : Foire aux slogans (10 minutes)**

Déroulement : Par équipe thématique et par établissement, les élèves donnent leur slogan préféré déjà existant. Ils doivent ensuite le modifier pour qu'il soit adapté au projet Air sans frontières, à leur thématique, à leurs actions... Les partager et les traduire ensemble dans les 2 langues.

Exemple de slogans : « Tout le monde se lève pour Danette ! » devient « Tout le monde se lève pour la planète ! »

## Séquence 4 : A l'action ! (15 minutes)

Objectifs :

- Prioriser les idées permettant d'élargir la portée des actions
- Prioriser les idées de communication

Par équipe thématique et par établissement, les élèves choisissent une idée permettant d'élargir la portée des actions et une idée de communication. Ils choisiront les idées qui leur tiennent le plus à cœur mais également réalisables dans le contexte du projet (par exemple, écrire un livre peut s'avérer compliqué).

Des exemples d'idées pour élargir la portée des actions : organiser une réunion avec le chef d'établissement, organisation d'une journée de sensibilisation, marché des producteurs, livret du jeune éco-citoyen, action dans leur quartier ou leur village ...

Des exemples d'actions pour communiquer sur le projet : articles dans les journaux, campagne de pub Instagram, dessiner les trottoirs (avec de la craie ou de la peinture écologique) ...

## Séquence 5 : Parlons-en ! (30 minutes ou plus en fonction des idées)

Objectifs :

- Élargir la portée des actions
- Communiquer sur le projet

Matériel : 24 fiches « Temps 4 – Fiche action collective » 4 – FAC, a priori 4 fiches par équipe thématique (2 pour chaque établissement).

Cette séquence permet aux élèves de mettre en place les idées retenues. Par équipe thématique et par établissement, les élèves remplissent 2 fiches « Temps 4 – Fiche action collective » : une idée permettant d'élargir la portée des actions et une idée de communication.

## Séquence 6 : Bilan du projet (15 minutes)

Objectif :

- Réaliser un bilan du projet avec les élèves

Matériel : fiche « Temps 4 – Bilan » 4 – B, une par élève.

Distribuer les fiches « Temps 4 – Bilan » aux élèves. Rappelez aux élèves que la fiche est anonyme. Cette fiche vous servira pour évaluer le ressenti des élèves, leur implication, ce qui les a marqués. Merci de transmettre ensuite ces fiches à ATMO Grand Est par courrier postal ou par mail (5, rue de Madrid, 67300 Schiltigheim, contact@atmo-grandest.eu).

Titre 4 - Bilan  
**BILAN**  
AIR SANS FRONTIÈRES

CE QU'IL M'A LE PLUS PLU !

CE QU'IL M'A LE MOINS PLU !

**CRITÈRES**

Le projet est devenu incontournable dans mon quotidien

Je me sens motivé à aller plus loin

La coopération entre les pays est essentielle pour avoir un impact positif

On apprend des connaissances complémentaires

Le projet Air Sans Frontières a permis de créer un lien entre les pays

Je me sens impliqué(e) dans le projet de l'établissement partenaire

Je me sens prêt(e) à agir chez moi

**TEMAUS**

UN PETIT MOT ?

## Séquence 7 : Au revoir ! (30 minutes)

Objectifs :

- Faire le bilan sur la journée vécue et le projet
- Renforcer le vécu de groupe
- Créer un outil commun et personnalisé de communication

Matériel : Fiche « Temps 4 – Bilan mouvant » 4 – BM.

Bilan mouvant : Il faut matérialiser trois espaces : « je suis d'accord » « je n'ai pas d'avis » « je ne suis pas d'accord ». L'animateur donne des affirmations (dans les 2 langues) en fonction de ce qu'il veut évaluer. Les élèves se placent ensuite dans un des espaces. Si les élèves le souhaitent, ils peuvent s'exprimer. Conseil : attention au temps de parole.



Exemples : Je vais partager ce que j'ai appris avec mes proches – j'ai appris des choses – j'ai fait de belles rencontres – j'ai passé une belle journée – je suis motivé pour la suite – j'ai appris des nouveaux mots – je suis fatigué – je me sens intégré au groupe – j'ai hâte d'élargir le projet – je me sens concerné par le changement climatique – j'ai envie d'agir – je suis content d'avoir découvert un établissement du pays voisin – j'aimerais garder contact avec mes camarades allemands – je me suis bien amusé – cela me donne envie de continuer l'apprentissage de la langue allemande.

Défi photo : A l'aide de leurs téléphones portables, tous ensemble ou en petits groupes franco/allemands, les élèves relèvent le défi photo suivant donné par l'enseignant. Attention aux droits à l'image des élèves. Ces photos seront utilisées pour communiquer sur le projet. Il y a deux modes de jeu :

1 : Donner des défis par mots clés, par exemple : vue d'en haut – ras du sol – humeur du jour - une chose importante – motivés – gros plan – climate power – l'indispensable

2 : Utiliser leurs corps pour écrire ou dessiner un message en lien avec la thématique.

Exemple : Les élèves du lycée Charles Pointet, Thann, écrivent « -8% » (pour parler de leur objectif d'économies d'énergie) dans la cours de leur lycée. *Photo de L'Alsace/D.P., 20 Janvier 2020.*





## Séquence 1 : Mémoire ram (30 minutes)



Objectifs :

- Evaluer les connaissances des élèves
- Dynamiser le groupe

Nous vous proposons d'utiliser un KAHOOT pour cette partie. Cliquez sur le lien suivant pour y accéder : <https://create.kahoot.it/share/3b98a03b-b1ad-4cdb-b257-0b406a4d737b>. Voici les questions du quiz :

1 Lors de la période préindustrielle (1850-1900), la température moyenne sur terre était de 15°C. En 2010, elle était en moyenne de...

- 19°C
- 15,85°C
- 15°C
- 15,02°C

2 Lors de l'achat d'un nouveau téléphone, il faut être vigilant à :

- Sa couleur
- Sa réparabilité
- La possibilité de mise à jour régulière du logiciel
- Ce qu'il permet d'appeler

3 Lequel n'est pas un gaz à effet de serre ?

- Dioxyde de carbone
- Protoxyde d'azote
- Méthane
- Oxygène

4 Quels sont les effets des polluants de l'air sur notre santé ?

- Aggravation des maladies respiratoires
- Cancers
- Irritation des bronches
- Hérissément des poils

5 1 kWh est équivalent à l'énergie pour...

- 2km en Smart électrique
- 1h de chauffage l'hiver
- 4h de télévision
- Un cycle de lavage

6 1kg de bœuf engendre 50x plus de GES qu'1kg de riz. Allez-vous devenir végétarien pour le bien de la planète ? (Question débat, réponse variable).

- Oui, tout à fait
- Non, mais je vais réduire ma consommation de viande !
- Non, j'aime trop les burgers
- Non, il faut des protéines

7 Vrai ou faux ? Les centrales nucléaires n'émettent pas directement de CO<sub>2</sub> ?

8 La température de confort dans un logement ou en classe est de...

- 16°C
- 19°C
- 22°C
- 24°C

9 Quel est le pays qui consomme le plus d'énergie par habitant et par an ?

- a. Allemagne
- b. Chine
- c. Islande
- d. France

10 Combien de kilomètres parcourt une donnée numérique (mails, recherche internet...) ?

- a. 150 km
- b. 1 500 km
- c. 15 000 km
- d. 150 000 km

11 Que signifie ce logo, l'anneau de Möbius ?

- a. Le produit est fait de matériaux recyclés
- b. Le produit est techniquement recyclable
- c. Le produit est écologique
- d. Le produit est bio

12 Vrai ou faux ? Les appareils électriques éteints mais branchés consomment de l'énergie.

13 Dans la situation suivante :

- les gens sont seuls dans leur voiture,
- les bus (type car) transportent 50 personnes,
- les TER et TRAM transportent 200 personnes.

Quel moyen de transport est le plus émetteur de CO<sub>2</sub> par passager ?

- a. Voiture
- b. Bus
- c. TER électricité
- d. Pieds

14 Combien de tours du monde fait un téléphone portable lors de sa conception, fabrication, assemblage et distribution ?

- a. 1 tour du monde (40 000km)
- b. 2 tours du monde (80 000 km)
- c. 3 tours du monde (120 000 km)
- d. 4 tours du monde (160 000 km)

15 Quel gaz est émis lorsqu'une vache pète ?

- a. Dioxyde de carbone CO<sub>2</sub>
- b. Ozone O<sub>3</sub>
- c. Dioxyde de soufre SO<sub>2</sub>
- d. Méthane CH<sub>4</sub>

16 Quels sont les avantages de prendre le vélo pour les trajets courts ?

- a. Ça fait de beaux mollets
- b. Aucune émission de polluants lors des trajets
- c. Ça peut être plus rapide, surtout pour les petits trajets en ville
- d. N'a pas d'impact néfaste sur le climat

17 Quels produits choisir pour avoir des aliments plus respectueux de l'environnement ?

- a. Des produits issus de l'agriculture biologique
- b. Des produits locaux
- c. Des produits sans emballages
- d. Des aliments de saison

18 Sur quelle position faut-il mettre un robinet thermostatique en hiver, dans la pièce à vivre ?



- a. Sur 3, pour avoir 19°C/20°C dans la pièce
- b. Sur 5, pour avoir entre 24°C et 26°C

19 Vrai ou faux ? Conserver 1389 mails dans sa boîte mail n'a pas d'impact sur l'environnement.

20 Pour utiliser internet de manière responsable, il faut...

- a. Supprimer régulièrement les mails
- b. Laisser la box internet allumée 24h/24, même quand on n'est pas là
- c. Utiliser le WIFI plutôt que la 4G
- d. Partager toutes les vidéos de petits chats mignons

21 Que signifie PM10 ?

- a. Plutôt mignon, 10/10
- b. Particules dont le diamètre est inférieur à 10µm (micromètre)
- c. Particules dont le diamètre est supérieur à 10µm (micromètre)
- d. Particules de méthane

22 Dans la situation suivante :

- les gens sont seuls dans leur voiture,
- les bus (type car) transportent 50 personnes,
- les TER et TRAM transportent 200 personnes.

Quel véhicule émet le plus de PM10 par passager, pour le même trajet ?

- a. Vieille voiture diesel
- b. Voiture essence ou diesel à partir de 2015
- c. Bus
- d. Trottinette électrique

23 Vrai ou faux ? Il y a de l'or dans la plupart des smartphones.

24 Quel système de chauffage a le plus d'impact sur la qualité de l'air ?

- a. Radiateur électrique
- b. Ancienne cheminée
- c. Panneau solaire thermique
- d. Chaudière gaz

25 Que signifie « fast fashion » ?

- a. Le renouvellement des collections de vêtements en boutique est très rapide
- b. Faire les magasins en courant
- c. Les vêtements sont livrés rapidement après la commande
- d. La marque change rarement de collection

26 Vrai ou faux ? Quand un aliment est « bio », zéro pesticides et engrais chimiques de synthèse ont été utilisés.

27 Qu'est-ce que l'énergie grise ?

- a. L'énergie utilisée par l'appareil émet de la fumée grise
- b. L'énergie nécessaire pour recharger un appareil
- c. L'énergie consommée lors du cycle de vie de l'appareil
- d. L'énergie consommée lors de la fabrication de l'appareil

28 Qu'est-ce que l'obsolescence programmée ?

- a. Technique visant à réduire délibérément la durée de vie d'un produit
- b. Un programme pour coder des anciennes applications

29 Qu'est-ce que la COP 21 ?

- a. La 21<sup>ème</sup> conférence internationale sur le climat à Paris en 2015

- b. Une loi limitant les émissions de GES, signée par tous les pays européens
- c. Une conférence Européenne sur le climat qui aura lieu en 2021
- d. La coopérative opérationnelle sur les PM21

30 Quand a lieu la journée mondiale de l'environnement ?

- a. 21 Juin
- b. 20 Mars
- c. 3 Novembre
- d. 5 Juin



## Temps 4 - Mémoire ram ABCD

### Phase 4 - Arbeitsspeicher ABCD

A

B

C

D



## Séquence 1 : Mémoire ram correction



Objectifs :

- Evaluer les connaissances des élèves
- Dynamiser le groupe

Nous vous proposons d'utiliser un KAHOOT pour cette partie. Cliquez sur le lien suivant pour y accéder : <https://create.kahoot.it/share/3b98a03b-b1ad-4cdb-b257-0b406a4d737b>. Voici les questions du quiz, dont les solutions sont en gras et en couleur :

1 Lors de la période préindustrielle (1850-1900), la température moyenne sur terre était de 15°C. En 2010, elle était en moyenne de...

- a. 19°C
- b. 15,85°C**
- c. 15°C
- d. 15,02°C

2 Lors de l'achat d'un nouveau téléphone, il faut être vigilant à :

- a. Sa couleur
- b. Sa réparabilité**
- c. La possibilité de mise à jour régulière du logiciel**
- d. Ce qu'il permet d'appeler

3 Lequel n'est pas un gaz à effet de serre ?

- a. Dioxyde de carbone
- b. Protoxyde d'azote
- c. Méthane
- d. Oxygène**

4 Quels sont les effets des polluants de l'air sur notre santé ?

- a. Aggravation des maladies respiratoires**
- b. Cancers**
- c. Irritation des bronches**
- d. Hérissément des poils

5 1 kWh est équivalent à l'énergie pour...

- a. 2km en Smart électrique**
- b. 1h de chauffage l'hiver**
- c. 4h de télévision**
- d. Un cycle de lavage**

6 1kg de bœuf engendre 50x plus de GES qu'1kg de riz. Allez-vous devenir végétarien pour le bien de la planète ? (Question débat, réponse variable).

- a. Oui, tout à fait
- b. Non, mais je vais réduire ma consommation de viande !
- c. Non, j'aime trop les burgers
- d. Non, il faut des protéines

7 Vrai ou faux ? Les centrales nucléaires n'émettent pas directement de CO<sub>2</sub> ? **Vrai**

8 La température de confort dans un logement ou en classe est de...

- a. 16°C
- b. 19°C**
- c. 22°C
- d. 24°C

- 9 Quel est le pays qui consomme le plus d'énergie par habitant et par an ?
- Allemagne
  - Chine
  - Islande**
  - France
- 10 Combien de kilomètres parcourt une donnée numérique (mails, recherche internet...)?
- 150 km
  - 1 500 km
  - 15 000 km**
  - 150 000 km
- 11 Que signifie ce logo, l'anneau de Möbius ?
- Le produit est fait de matériaux recyclés
  - Le produit est techniquement recyclable**
  - Le produit est écologique
  - Le produit est bio
- 12 Vrai ou faux ? Les appareils électriques éteints mais branchés consomment de l'énergie. **Vrai**
- 13 Dans la situation suivante :
- les gens sont seuls dans leur voiture,
  - les bus (type car) transportent 50 personnes,
  - les TER et TRAM transportent 200 personnes.
- Quel moyen de transport est le plus émetteur de CO<sub>2</sub> par passager ?
- Voiture**
  - Bus
  - TER électricité
  - Pieds
- 14 Combien de tours du monde fait un téléphone portable lors de sa conception, fabrication, assemblage et distribution ?
- 1 tour du monde (40 000km)
  - 2 tours du monde (80 000 km)
  - 3 tours du monde (120 000 km)
  - 4 tours du monde (160 000 km)**
- 15 Quel gaz est émis lorsqu'une vache pète ?
- Dioxyde de carbone CO<sub>2</sub>
  - Ozone O<sub>3</sub>
  - Dioxyde de soufre SO<sub>2</sub>
  - Méthane CH<sub>4</sub>**
- 16 Quels sont les avantages de prendre le vélo pour les trajets courts ?
- Ça fait de beaux mollets**
  - Aucune émission de polluants lors des trajets**
  - Ça peut être plus rapide, surtout pour les petits trajets en ville**
  - N'a pas d'impact néfaste sur le climat**
- 17 Quels produits choisir pour avoir des aliments plus respectueux de l'environnement ?
- Des produits issus de l'agriculture biologique**
  - Des produits locaux**
  - Des produits sans emballages**

**d. Des aliments de saison**

18 Sur quelle position faut-il mettre un robinet thermostatique en hiver, dans la pièce à vivre ?

- a. **Sur 3, pour avoir 19°C/20°C dans la pièce**
- b. Sur 5, pour avoir entre 24°C et 26°C

19 Vrai ou faux ? Conserver 1389 mails dans sa boîte mail n'a pas d'impact sur l'environnement. **Faux**

20 Pour utiliser internet de manière responsable, il faut...

- a. **Supprimer régulièrement les mails**
- b. Laisser la box internet allumée 24h/24, même quand on n'est pas là
- c. **Utiliser le WIFI plutôt que la 4G**
- d. Partager toutes les vidéos de petits chats mignons

21 Que signifie PM10 ?

- a. Plutôt mignon, 10/10
- b. **Particules dont le diamètre est inférieur à 10µm (micromètre)**
- c. Particules dont le diamètre est supérieur à 10µm (micromètre)
- d. Particules de méthane

22 Dans la situation suivante :

- les gens sont seuls dans leur voiture,
- les bus (type car) transportent 50 personnes,
- les TER et TRAM transportent 200 personnes.

Quel véhicule émet le plus de PM10 par passager, pour le même trajet ?

- a. **Vieille voiture diesel**
- b. Voiture essence ou diesel à partir de 2015
- c. Bus
- d. Trottinette électrique

23 Vrai ou faux ? Il y a de l'or dans la plupart des smartphones. **Vrai**

24 Quel système de chauffage a le plus d'impact sur la qualité de l'air ?

- a. Radiateur électrique
- b. **Ancienne cheminée**
- c. Panneau solaire thermique
- d. Chaudière gaz

25 Que signifie « fast fashion » ?

- a. **Le renouvellement des collections de vêtements en boutique est très rapide**
- b. Faire les magasins en courant
- c. Les vêtements sont livrés rapidement après la commande
- d. La marque change rarement de collection

26 Vrai ou faux ? Quand un aliment est « bio », zéro pesticides et engrais chimiques de synthèse ont été utilisés. **Vrai**

27 Qu'est-ce que l'énergie grise ?

- a. L'énergie utilisée par l'appareil émet de la fumée grise
- b. L'énergie nécessaire pour recharger un appareil
- c. **L'énergie consommée lors du cycle de vie de l'appareil**
- d. L'énergie consommée lors de la fabrication de l'appareil

28 Qu'est-ce que l'obsolescence programmée ?

- a. **Technique visant à réduire délibérément la durée de vie d'un produit**
- b. Un programme pour coder des anciennes applications

29 Qu'est-ce que la COP 21 ?

- a. La 21<sup>ème</sup> conférence internationale sur le climat à Paris en 2015
- b. Une loi limitant les émissions de GES, signée par tous les pays européens
- c. Une conférence Européenne sur le climat qui aura lieu en 2021
- d. La coopérative opérationnelle sur les PM21

30 Quand a lieu la journée mondiale de l'environnement ?

- a. 21 Juin
- b. 20 Mars
- c. 3 Novembre
- d. 5 Juin



# DONNONS NOTRE AVIS

## AIR SANS FRONTIERES

Date :

Equipe thématique :

Colorier les bouliers en fonction des critères suivants.

Pas du tout

Tout à fait

### ACTION A :

Qui a atteint son but

Efficace

Originale

Motivante

Engageante

Reproductible

### ACTION B :

Efficace

Originale

Motivante

Engageante

Reproductible

Unique en son genre

Demande de s'investir

### ACTION C :

Efficace

Originale

Motivante

Engageante

Reproductible

Donne envie d'agir

Peut être refait ailleurs

### NOTER DES BONNES IDEES





Idée d'action	Idée d'action	Idée d'action

Temps 4 – Des idées et des votes !  
Phase 4 – Ideen und Wahlen!



4 – IV  
4 – IW



Aktionsidee	Aktionsidee	Aktionsidee

Temps 4 – Des idées et des votes !  
Phase 4 – Ideen und Wahlen!



4 – IV  
4 – IW

Thématique : \_\_\_\_\_

# TEMPS 4 - FICHE ACTION COLLECTIVE

Date : \_\_\_\_\_



NOM ET RESUME DE L'ACTION :

<b>POURQUOI ?</b>	<b>RÉSULTATS ATTENDUS ET INDICATEURS</b>	<b>CONTACTS PERSONNES RÉFÉRENTES</b>
	<b>MOYENS DE COMMUNICATION</b>	
<b>A FAIRE</b>		<b>QUAND ?</b>
		<b>QUI ?</b>

- 
- 
- 
- 
- 
-

Temps 4 – Fiche action collective  
Phase 4 – Gemeinsames Aktionsblatt



4 – FAC  
4 – GAB



Thema: \_\_\_\_\_

# PHASE 4 – GEMEINSAMES AKTIONSBLATT

Datum: \_\_\_\_\_



NAME UND ZUSAMMENFASSUNG  
DER AKTION:

**WARUM?**

**ERWARTETE ERGEBNISSE  
UND INDIKATOREN**

**KONTAKTPERSONEN**

**KOMMUNIKATIONSMITTEL**

**DAS IST ZU TUN**

**WANN?**

**WER?**



Temps 3 – Fiche action collective  
Phase 3 – Gemeinsames Aktionsblatt



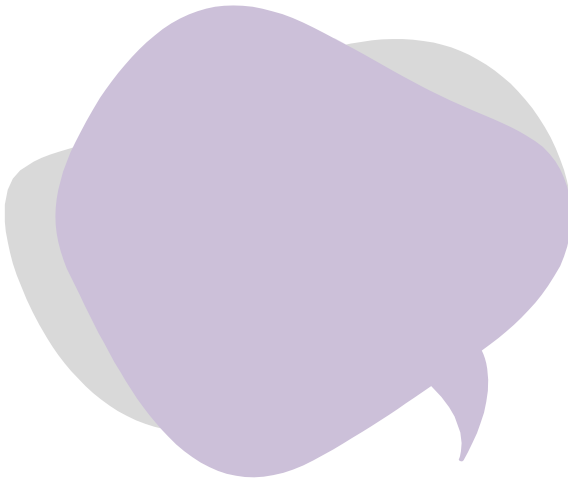
3 – FAC  
3 – GAB



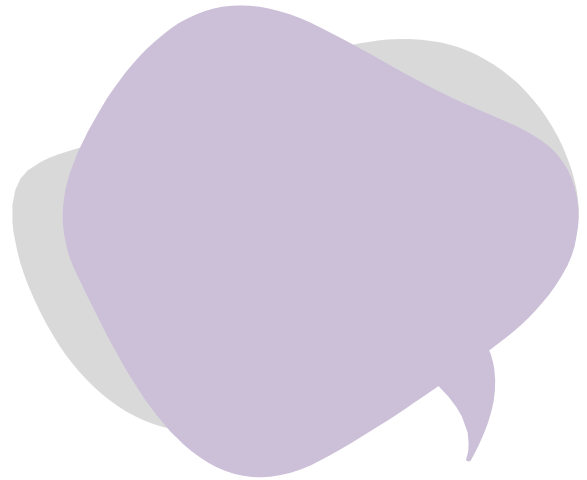
# BILAN

## AIR SANS FRONTIÈRES

CE QUI M'A LE PLUS PLU :



CE QUI M'A LE MOINS PLU :



### CRITÈRES

Le projet *Air Sans Frontières* m'a été utile

Je me sens expert.e dans ma thématique

La coopération entre les pays est essentielle pour avoir un impact positif

J'ai trouvé les rencontres bilingues nécessaires

Le projet *Air Sans Frontières* a eu un impact sur mon mode de vie

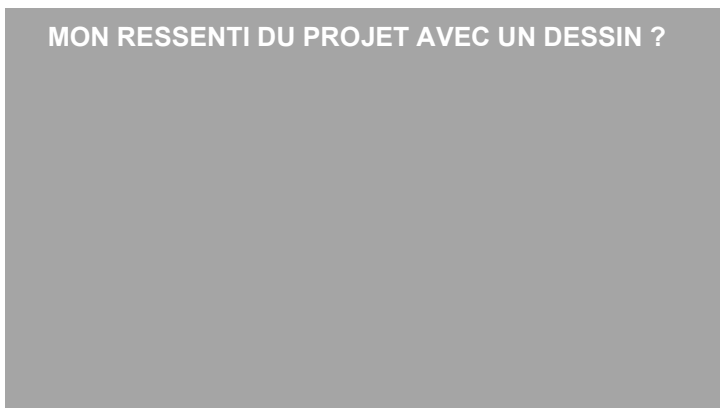
J'ai enrichi mon vocabulaire dans la langue de l'établissement partenaire

Je me sens prêt.e à agir chez moi

### TON AVIS



MON RESENTI DU PROJET AVEC UN DESSIN ?



UN PETIT MOT ?

